

Wójt Gminy Dąbrowa Biskupia

Ul. Topolowa 2

88 -133 Dąbrowa Biskupia

Dąbrowa Biskupia 09.08.2024r.

KOM.6220 10.III.2024.JR

Decyzja

o środowiskowych uwarunkowaniach

Na podstawie: art. 71 ust. 2 pkt 2, 75 ust. 1 pkt 4, art. 84 ust.1a i ust. 2 oraz art. 85 ust. 1, ust. 2 pkt 2 ustawy z dnia 3 października 2008r. o udostępnieniu informacji o środowisku i jego ochronie, udziale społeczeństwa w ochronie środowiska oraz ocenach oddziaływania na środowisko (tekst jednolity: Dz. U. z 2024r, poz. 1112), na podstawie § 3 ust. 1 pkt 54, lit. b rozporządzenia Rady Ministrów z dnia 10 września 2019r. w sprawie przedsięwzięć mogących znacząco oddziaływać na środowisko (Dz. U. z 2019r. poz. 1839 ze zm.), zgodnie z art. 104, art. 49 ustawy z dnia 14 czerwca 1960r. – Kodeks Postępowania Administracyjnego (tekst jednolity: Dz.U.2024. poz. 572),

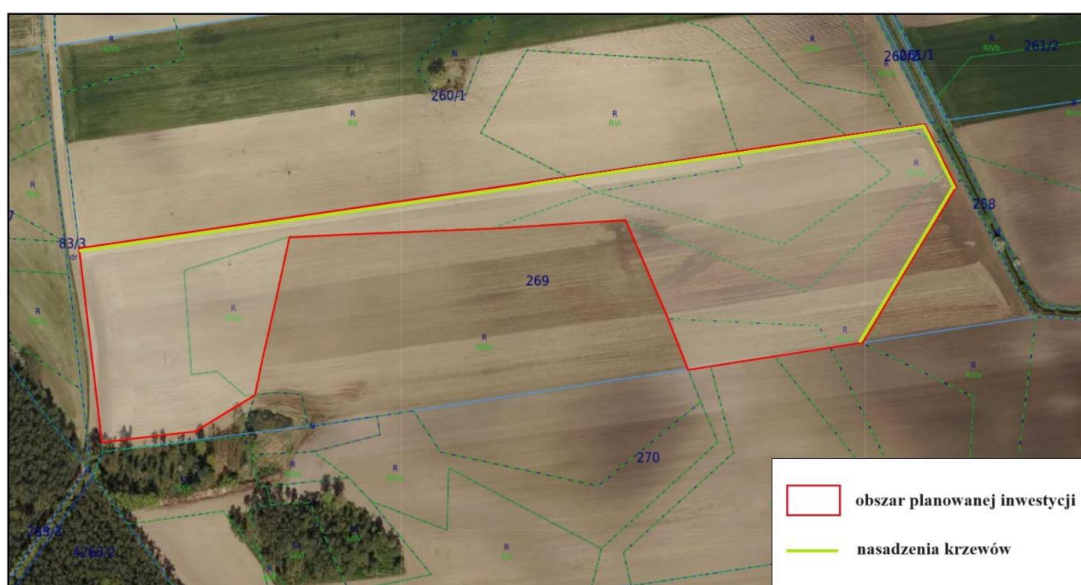
po rozpatrzeniu wniosku Inwestora: KPE FARMS Sp. z o.o. Kruszyniec 27, 86 – 014 Sicienko o wydanie decyzji o środowiskowych uwarunkowaniach dla przedsięwzięcia polegającego na budowie farmy fotowoltaicznej budowie farmy fotowoltaicznej o mocy do 3 MW wraz z niezbędną infrastrukturą techniczną na działce o nr ewidencyjnym 269 w obrębie Radojewice, powiat inowrocławski, województwo kujawsko-pomorskie

Wójt Gminy Dąbrowa Biskupia

- I. Orzeka brak potrzeby przeprowadzenia oceny oddziaływania na środowisko dla przedsięwzięcia polegającego na budowie farmy fotowoltaicznej budowie farmy fotowoltaicznej o mocy do 3 MW wraz z niezbędną infrastrukturą techniczną na działce o nr ewidencyjnym 269 w obrębie Radojewice, powiat inowrocławski, województwo kujawsko-pomorskie.
- II. Określa warunki i wymagania dotyczące planowanego przedsięwzięcia w fazie realizacji, eksploatacji lub użytkowania przedsięwzięcia ze szczególnym uwzględnieniem konieczności ochrony cennych wartości przyrodniczych, zasobów naturalnych i zabytków oraz ograniczenia uciążliwości dla terenów sąsiednich w następującym zakresie:
 - 1) Prace budowlane rozpocząć poza okresem lęgowym ptaków oraz kluczowym okresem rozrodu gatunków dziko występujących zwierząt, przypadającym w terminie od 1 marca do 31 sierpnia lub w dowolnym terminie po potwierdzeniu maksymalnie na 2 dni przed zajęciem terenu przez specjalistę przyrodnika, braku aktywnych lęgów ptaków oraz rozrodu zwierząt na terenie zamierzenia.
 - 2) Każdorazowo przed podjęciem prac w obrębie wykopów, dokonać kontroli obecności zwierząt w ich obrębie. W przypadku obecności fauny, zwierzę lub zwierzęta odłowić, a następnie przenieść poza obszar robót, do siedliska zapewniającego możliwość dalszej wędrówki.
 - 3) Po wykonaniu prac montażowych, teren inwestycji zagospodarować jako biologicznie czynny, np. poprzez pozostawienie do naturalnej sukcesji, obsianie rodzimymi gatunkami traw lub użytkowanie rolnicze.
 - 4) Bezpośrednio przed rozpoczęciem prac przeprowadzić kontrolę występowania gatunków chronionych (np. płazów) na terenie zamierzenia. Stwierdzone osobniki odłowić oraz przenieść w bezpieczne

miejsce, poza obszarem planowanego prowadzenia prac.

- 5) W celu umożliwienia przemieszczania się małych zwierząt, w tym płazów przez teren farmy, zastosować ogrodzenie z pozostawieniem minimum 10 cm wolnej przestrzeni od poziomu gruntu.
- 6) Celem wyeliminowania możliwości powstawania zjawiska oślepienia ptaków w locie, zastosować antyrefleksyjne powłoki pokrywające panele fotowoltaiczne.
- 7) Wprowadzić nasadzenia krzewów wzdłuż ogrodzenia inwestycji (zgodnie z Rysunkiem nr 1, żółte linie). Do nasadzenia stosować rodzime gatunki pnączy i krzewów, np. jałowiec pospolity, dereń świdwa, bez czarny, tarnina, głóg, szakłak pospolity, trzmielina, kruszyna pospolita, leszczyna pospolita, czeremcha zwyczajna, głóg jednoszyjkowy, bez koralowy, kalina koralowa, berberys zwyczajny. Ewentualne przycinanie krzewów prowadzić poza okresem lęgowym ptaków przypadającym w terminie od 1 marca do 31 sierpnia lub w dowolnym terminie po potwierdzeniu przez specjalistę przyrodnika, maksymalnie na 2 dni przed przycięciem, braku aktywnych lęgów ptaków oraz rozrodu zwierząt w obrębie krzewów przeznaczonych do przycięcia.



- 8) Nasadzenia wykonać po zewnętrznej stronie ogrodzenia.
- 9) Prowadzić monitoring udatności wprowadzonych nasadzeń roślinności krzewiastej przez okres co najmniej 3 lat oraz w razie potrzeby dokonywać nasadzeń uzupełniających, w miejscach obumarłych sadzonek, zapewniając trwałość wykonanych nasadzeń.
- 10) Inwestycję zrealizować zgodnie z koncepcją przedstawioną na rysunku nr 1, w szczególności poprzez wyłączenie z zajęcia i przekształcenia (w tym ogrodzenia) strefy o szerokości minimum 5 m od krawędzi zadrzewienia zlokalizowanego przy południowo - zachodniej granicy działki objętej wnioskiem oraz strefy o szerokości minimum 5m od brzegów cieku wodnego zlokalizowanego przy wschodniej granicy działki ewid. nr 269 obręb Radojewice, gmina Dąbrowa Biskupia.
- 11) Odpady o kodzie 16 02 13* i inne wytwarzane w związku z prowadzeniem prac serwisowych oraz naprawą instalacji, a także wymianą paneli, magazynować selektywnie w wyznaczonych miejscach oraz w uporządkowany sposób, w szczelnych kontenerach i pojemnikach lub luzem na utwardzonym podłożu i przekazywać niezwłocznie specjalistycznym firmom posiadającym stosowne uprawnienia w zakresie dalszego ich zagospodarowania.

- 12) W przypadku zastosowania transformatorów olejowych, w celu zabezpieczenia środowiska gruntowo-wodnego przed ewentualnym awaryjnym wyciekiem oleju, pod transformatorem wykonać szczelną misę olejową o pojemności pozwalającej pomieścić całą objętość oleju znajdującego się w każdym transformatorze
- 13) W celu zabezpieczenia gruntu oraz wód podziemnych i powierzchniowych przed zanieczyszczeniem substancjami ropopochodnymi, podczas realizacji inwestycji, używać wyłącznie sprawnego sprzętu i monitorować ewentualne wycieki substancji ropopochodnych, które mogą powstać w wyniku awarii oraz zapewnić dostępność sorbentów właściwych w zakresie ilości i rodzaju do potencjalnego zagrożenia, mogącego wystąpić w następstwie sytuacji awaryjnych, a zużyty sorbent bądź zanieczyszczony grunt przekazać uprawnionemu odbiorcy odpadów;
- 14) W przypadku wycieku substancji niebezpiecznych, zanieczyszczony grunt lub zużyty sorbent zebrać i przekazać uprawnionym odbiorcom odpadów.
- 15) magazyny energii zabezpieczyć przed możliwością emisji zanieczyszczeń do środowiska gruntowo-wodnego;
- 16) mycie paneli prowadzić z wykorzystaniem czystej wody lub w przypadku występowania większych zanieczyszczeń z zastosowaniem biodegradowalnych detergentów, obojętnych dla środowiska gruntowo-wodnego,
- 17) w trakcie realizacji bądź likwidacji planowane przedsięwzięcie zaopatrzyć w przenośne toalety, wyposażone w systematycznie opróżniane szczelne zbiorniki na ścieki socjalno-bytowe, a powstające ścieki dostarczać uprawnionym taborem do oczyszczalni ścieków
- 18) utrzymanie roślinności na terenie elektrowni fotowoltaicznej prowadzić bez użycia środków ograniczających wzrost roślin - herbicydów - lub innych środków ochrony roślin
- 19) w przypadku występowania kolizji z urządzeniami melioracji wodnych, takimi jak m.in. ciągi drenarskie, rurociągi czy rowy, kolizje te uzgodnić z właściwą gminną spółką wodną lub z zainteresowanymi właścicielami, a uszkodzone w trakcie budowy urządzenia melioracji wodnych odbudować i przywrócić do stanu pierwotnego
- 20) Nie usuwać zadrzewień w ramach realizacji przedsięwzięcia.
- 21) Zadrzewienia pozostające w zasięgu prac zabezpieczyć na czas prowadzenia robót przed przypadkowym uszkodzeniem, np. poprzez:
 - a) odeskowanie pni drzew,
 - b) wygrodenie obszaru występowania krzewów,
 - c) zastosowanie mat ograniczających transpirację oraz prowadzenie wykopów w ich sąsiedztwie krótkimi odcinkami, ograniczając czas otwarcia wykopów, w celu ochrony bryty korzeniowej przed przesuszeniem,
 - d) prowadzenie prac w bezpośrednim sąsiedztwie systemów korzeniowych drzew i krzewów w sposób ręczny, o ile pozwala na to technologia prac. Powstałe ewentualne uszkodzenia mechaniczne pni i korzeni zabezpieczyć preparatem grzybobójczym,
 - e) organizowanie zaplecza budowy lub miejsc postoju maszyn i składowania materiałów poza zasięgiem rzutu koron drzew.
- 22) Nie wprowadzać oświetlenia stałego farmy fotowoltaicznej. Dopuszcza się zastosowanie

oświetlenia włączanego tylko w przypadku detekcji ruchu, z wykorzystaniem źródła światła o niskiej emisji promieniowania UV (np. LED) oraz lampami skierowanymi w dół.

- III. Wymagania dotyczące ochrony środowiska konieczne do uwzględnienia w dokumentacji wymaganej do wydania decyzji, o których mowa w art. 72 ust. 1, w szczególności w projekcie zagospodarowania działki lub terenu lub projekcie architektoniczno - budowlanym, w przypadku decyzji, o których mowa w art. 72 ust. 1 pkt 1, 10, 14, 18, 23, 26 i 27:
1. Wszelkie otwory w drzwiach i ścianach budynków farmy zabezpieczyć przed dostępem ptaków i nietoperzy, np. zasłonić siatką o oczkach o średnicy maksymalnie 1 cm;
 2. Budynki wykonać lub pomalować w kolorystyce neutralnej, np. odcieniach szarości, brązu i/lub zieleni, aby ograniczyć ich widoczność w krajobrazie.
- IV. Obowiązek unikania, zapobiegania, ograniczania oddziaływania przedsięwzięcia na środowisko, w tym:
- 1) W trakcie funkcjonowania inwestycji, utrzymanie roślinności, w tym wykaszanie mechaniczne prowadzić w miarę możliwości poza okresem lęgowym ptaków (przypadającym od 1 marca do 31 sierpnia), celem umożliwienia wyprowadzenia lęgów przez ptaki. W przypadku konieczności wykaszania w okresie lęgowym ptaków, prace poprzedzić kontrolą specjalisty ornitologa, który potwierdzi brak aktywnych lęgów ptasich. Wykaszanie prowadzić od centrum farmy fotowoltaicznej do jej brzegów, celem umożliwienia ucieczki zwierząt.
 - 2) Do mycia paneli stosować czystą wodę bez dodatku detergentów.
 - 3) Nie stosować środków ochrony roślin (herbicydy, pestycydy) oraz nawozów sztucznych na terenie przedmiotowej farmy.
- V. Ustala charakterystykę planowanego przedsięwzięcia zawartą w załączniku nr 1 do niniejszej decyzji jako jej integralną część.

UZASADNIENIE

W dniu 24 kwietnia 2024r. inwestor KPE FARMS Sp. z o.o. Kruszyniec 27, 86 – 014 Sienko, wystąpił do Wójta Gminy Dąbrowa Biskupia z wnioskiem w sprawie wydania decyzji o środowiskowych uwarunkowaniach dla przedsięwzięcia polegającego na budowie farmy fotowoltaicznej o mocy do 3 MW wraz z niezbędną infrastrukturą techniczną na działce o nr ewidencyjnym 269 w obrębie Radojewice, gmina Dąbrowa Biskupi, powiat inowrocławski, województwo kujawsko-pomorskie.

Na podstawie art. 75 ust. 1 pkt 4 ustawy z dnia 3 października 2008r. o udostępnieniu informacji o środowisku i jego ochronie, udziale społeczeństwa w ochronie środowiska oraz ocenach oddziaływania na środowisko (tekst jednolity: Dz. U. z 2023r, poz. 1094, 1113), stwierdzono, że organem właściwym do wydania decyzji o środowiskowych uwarunkowaniach jest Wójt Gminy Dąbrowa Biskupia.

Planowana inwestycja została zakwalifikowana do przedsięwzięć mogących potencjalnie znacząco oddziaływać na środowisko, wymienionych w § 3 ust. 1 pkt 54a lit. b) ww. rozporządzenia Rady Ministrów z dnia 10 września 2019r.: „zabudowa systemami fotowoltaicznymi o powierzchni wyznaczonej po obrysie zewnętrznych skrajnych modułów paneli nie mniejszej niż 2 ha na obszarach innych niż wymienione w lit. a”, ponieważ powierzchnia przedsięwzięcia wyznaczona po obrysie zewnętrznych skrajnych modułów paneli będzie wynosiła do 5,6 ha.

Ponadto, z uwagi na planowaną budowę magazynów energii, stwierdzono, że zastosowanie ma również kwalifikacja na podstawie § 3 ust. 1 pkt 54 lit. b) ww. rozporządzenia Rady Ministrów z dnia 10 września

2019 r.: „zabudowa przemysłowa, w tym zabudowa systemami fotowoltaicznymi, lub magazynowa, wraz z towarzyszącą jej infrastrukturą, o powierzchni zabudowy nie mniejszej niż 1 ha na obszarach innych niż wymienione w lit. a)", ponieważ powierzchnia zabudowy w rozumieniu § 1 ust. 2 pkt 2 ww. rozporządzenia, tj. całkowita powierzchnia ulegająca tymczasowemu lub stałemu przekształceniu względem stanu obecnego, w tym zajęta pod projektowane magazyny energii wraz z infrastrukturą towarzyszącą oraz pozostałe obiekty farmy fotowoltaicznej będzie wynosiła do 3,55 ha.

W toku postępowania w sprawie wydania decyzji o środowiskowych uwarunkowaniach dla planowanego przedsięwzięcia, tut. organ pismami znak KOM.6220.01.III2024.JR i

KOM.6220.07.III.2024.JR w dniu 10.05.2024r. zawiadomił strony postępowania o wszczęciu postępowania, informując w formie publicznego obwieszczenia o możliwości zapoznania się osobiście lub przez pełnomocnika z aktami sprawy.

Zainteresowane strony mogły składać uwagi i wnioski w powyższej sprawie, osobiście, przez pełnomocnika lub na piśmie, a także za pomocą poczty elektronicznej, w siedzibie Urzędu Gminy Dąbrowa Biskupia w godzinach urzędowania.

W trakcie prowadzonego postępowania żadna ze stron postępowania nie wniosła wniosków ani uwag do sprawy.

Na podstawie złożonego wniosku, a w szczególności zgodnie z treścią Karty Informacyjnej Przedsięwzięcia ustalono, że przedmiotem planowanej inwestycji jest budowa farmy fotowoltaicznej o mocy do 3 MW. Inwestycja będzie zlokalizowana na części działki nr 269 w obrębie Radojewice, gmina Dąbrowa Biskupia. Planowane przedsięwzięcie obejmuje budowę farmy fotowoltaicznej o mocy do 3 MW.

Inwestycja będzie zlokalizowana na części działki nr 269 w obrębie Radojewice, gmina Dąbrowa Biskupia. Zgodnie z wypisem z rejestru gruntów całkowita powierzchnia ww. nieruchomości wynosi 6,29 ha.

Powierzchnia przeznaczona pod realizację wnioskowanego przedsięwzięcia wyniesie do ok. 3,55 ha.

Dopuszcza się realizację przedsięwzięcia w podziale na etapy, przykładowo mogą to być trzy etapy o mocy do 1 MW każdy. Zaprojektowane będą one w taki sposób, aby każdy etap posiadał kompletną infrastrukturę techniczną i aby mógł funkcjonować jako samodzielna niezależna od innych elektrownia. Ponadto dopuszcza się realizację planowanej mocy na części terenu inwestycyjnego.

W wyniku realizacji inwestycji przewiduje się:

- montaż paneli fotowoltaicznych na działce inwestycyjnej,
- montaż bezobsługowych abonenckich stacji transformatorowych,
- montaż bateryjnych magazynów energii,
- przeprowadzenie podziemnych linii energetycznych,
- montaż infrastruktury telekomunikacyjnej umożliwiającej nadzór eksploatacyjny elektrowni.

Rodzaj i parametry ogniw i innych urządzeń:

- Monokrystaliczne lub polikrystaliczne.
- Moc panelu – od 200 do 1500 Wp.

- Liczba paneli: do 15 000 – w zależności od mocy użytych paneli (do 5000 na 1 MW).
- Wysokość całkowita instalacji nad ziemią: do 5 m.
- Odległość pomiędzy rzędami paneli fotowoltaicznych – do 10 m.
- Liczba stacji transformatorowych: do 3 sztuk.
- Liczba magazynów energii: do 3 sztuk.
- Liczba inwerterów: do 150 sztuk (do 50 sztuk na 1 MW).

Teren przeznaczony pod instalację nie jest objęty ustaleniami miejscowego planu zagospodarowania przestrzennego, jest to obszar użytkowany rolniczo.

W związku z powyższym, w toku prowadzonego postępowania w sprawie oceny oddziaływania na środowisko, na podstawie art. 64 ust. 1 pkt. 1, 2 i 4 ustawy z dnia 3 października 2008r. o udostępnieniu informacji o środowisku i jego ochronie, udziale społeczeństwa w ochronie środowiska oraz ocenach oddziaływania na środowisko organ wystąpił do Regionalnego Dyrektora Ochrony Środowiska w Bydgoszczy, Państwowego Powiatowego Inspektora Sanitarnego w Inowrocławiu oraz Dyrektora Zarządu Zlewni w Inowrocławiu o wydanie opinii w sprawie stwierdzenia lub braku obowiązku przeprowadzenia oceny oddziaływania przedsięwzięcia na środowisko, a w przypadku stwierdzenia takiego obowiązku, o określenie zakresu raportu o oddziaływaniu na środowisko wnioskowanego przedsięwzięcia.

Opinią znak. NNZ.9022.2.35.1.2024 z dnia 24 maja 2024r. (data wpływu do tut. urzędu 27.05.2024r.) Państwowy Powiatowy Inspektor Sanitarny w Inowrocławiu odstąpił od potrzeby przeprowadzenia oceny oddziaływania przedsięwzięcia na środowisko.

Opinią znak. DI.ZZŚ.4901.142.2024.GW z dnia 9 lipca 2024r. Dyrektor Zarządu Zlewni w Inowrocławiu odstąpił od braku potrzeby przeprowadzenia oceny oddziaływania przedsięwzięcia na środowisko wskazując na konieczność określenia w decyzji o środowiskowych uwarunkowaniach warunków i wymagań:

1. w trakcie realizacji bądź likwidacji przedsięwzięcia eksploatować wyłącznie sprawny sprzęt budowlany i pojazdy oraz monitorować ewentualne wycieki substancji ropopochodnych, a zaplecze budowy wraz z miejscami postoju, uzupełniania paliw i awaryjnego serwisowania maszyn budowlanych i sprzętu transportowego oraz magazynowania substancji chemicznych, odpadów niebezpiecznych bądź innych materiałów mogących negatywnie oddziaływać na środowisko gruntowo-wodne, zorganizować na terenie zabezpieczonym przed możliwością zanieczyszczenia gruntu oraz wód powierzchniowych i podziemnych, np. utwardzonym lub posiadającym uszczelnioną powierzchnię;
2. na każdym etapie przedsięwzięcia zapewnić dostępność sorbentów, właściwych w zakresie ilości i rodzaju do potencjalnego zagrożenia, mogącego wystąpić w następstwie sytuacji awaryjnych, a zużyty sorbent bądź zanieczyszczony grunt przekazać uprawnionemu odbiorcy odpadów;
3. stacje transformatorowe zabezpieczyć przed ewentualnymi wyciekami, a każdy transformator olejowy wyposażać w szczelną misę olejową, wykonaną z materiałów olejoodpornych i wodoodpornych, która pomieści co najmniej 100 % oleju jaki będzie zawierał zastosowany transformator;
4. magazyny energii zabezpieczyć przed możliwością emisji zanieczyszczeń do środowiska gruntowo-wodnego;

5. mycie paneli prowadzić z wykorzystaniem czystej wody lub w przypadku występowania większych zanieczyszczeń z zastosowaniem biodegradowalnych detergentów, obojętnych dla środowiska gruntowo-wodnego,
6. w trakcie realizacji bądź likwidacji planowane przedsięwzięcie zaopatrzyć w przenośne toalety, wyposażone w systematycznie opróżniane szczelne zbiorniki na ścieki socjalno-bytowe, a powstające ścieki dostarczać uprawionym taborem do oczyszczalni ścieków
7. utrzymanie roślinności na terenie elektrowni fotowoltaicznej prowadzić bez użycia środków ograniczających wzrost roślin - herbicydów - lub innych środków ochrony roślin
8. wytwarzane odpady magazynować selektywnie w wyznaczonych miejscach oraz w uporządkowany sposób, w szczelnych kontenerach i pojemnikach lub luzem na utwardzonym podłożu na terenie zaplecza budowy, a następnie przekazywać je uprawionym odbiorcom odpadów;
9. w przypadku występowania kolizji z urządzeniami melioracji wodnych, takimi jak m.in. ciągi drenarskie, rurociągi czy rowy, kolizje te uzgodnić z właściwą gminną spółką wodną lub z zainteresowanymi właścicielami, a uszkodzone w trakcie budowy urządzenia melioracji wodnych odbudować i przywrócić do stanu pierwotnego.

Regionalny Dyrektor Ochrony Środowiska w Bydgoszczy postanowieniem znak: WOO.4220.366.2024.PS1 z dnia 28 maja 2024r.

- I. Wyraził opinię: że dla planowanego przedsięwzięcia pn.: „Budowa farmy fotowoltaicznej o mocy do 3 MW wraz z niezbędną infrastrukturą techniczną na działce o nr ewidencyjnym 269 w obrębie Radojewice, gmina Dąbrowa Biskupia”, nie istnieje konieczność przeprowadzenia oceny oddziaływania na środowisko.
- II. Zgodnie z treścią art. 64 ust. 3a uouioś wskazują:
 1. Istotne warunki korzystania ze środowiska w fazie realizacji i eksploatacji lub użytkowania przedsięwzięcia, ze szczególnym uwzględnieniem konieczności ochrony cennych wartości przyrodniczych, zasobów naturalnych i zabytków oraz ograniczenia uciążliwości dla terenów sąsiednich, w tym:
 - 1) Prace budowlane rozpocząć poza okresem lęgowym ptaków oraz kluczowym okresem rozrodu gatunków dziko występujących zwierząt, przypadającym w terminie od 1 marca do 31 sierpnia lub w dowolnym terminie po potwierdzeniu maksymalnie na 2 dni przed zajęciem terenu przez specjalistę przyrodnika, braku aktywnych lęgów ptaków oraz rozrodu zwierząt na terenie zamierzenia.
 - 2) Każdorazowo przed podjęciem prac w obrębie wykopów, dokonać kontroli obecności zwierząt w ich obrębie. W przypadku obecności fauny, zwierzę lub zwierzęta odłowić, a następnie przenieść poza obszar robót, do siedliska zapewniającego możliwość dalszej wędrówki.
 - 3) Po wykonaniu prac montażowych, teren inwestycji zagospodarować jako biologicznie czynny, np. poprzez pozostawienie do naturalnej sukcesji, obsianie rodzimymi gatunkami traw lub użytkowanie rolnicze.
 - 4) Bezpośrednio przed rozpoczęciem prac przeprowadzić kontrolę występowania gatunków chronionych (np. płazów) na terenie zamierzenia. Stwierdzone osobniki odłowić oraz przenieść w bezpieczne miejsce, poza obszarem planowanego prowadzenia prac.

- 5) W celu umożliwienia przemieszczania się małych zwierząt, w tym płazów przez teren farmy, zastosować ogrodzenie z pozostawieniem minimum 10 cm wolnej przestrzeni od poziomu gruntu.
- 6) W przypadku zastosowania transformatorów olejowych, w celu zabezpieczenia środowiska gruntowo-wodnego przed ewentualnym awaryjnym wyciekiem oleju, pod transformatorem wykonać szczelną misę olejową o pojemności pozwalającej pomieścić całą objętość oleju znajdującego się w transformatorze.
- 7) Celem wyeliminowania możliwości powstawania zjawiska oślepienia ptaków w locie, zastosować antyrefleksyjne powłoki pokrywające panele fotowoltaiczne.
- 8) Wprowadzić nasadzenia krzewów wzdłuż ogrodzenia inwestycji (zgodnie z rysunkiem ze strony nr 2 decyzji żółte linie). Do nasadzeń stosować rodzime gatunki pnączy i krzewów, np. jałowiec pospolity, dereń świdwa, bez czarny, tarnina, głóg, szakłak pospolity, trzmielina, kruszyna pospolita, leszczyna pospolita, czeremcha zwyczajna, głóg jednoszyjkowy, bez koralowy, kalina koralowa, berberys zwyczajny. Ewentualne przycinanie krzewów prowadzić poza okresem lęgowym ptaków przypadającym w terminie od 1 marca do 31 sierpnia lub w dowolnym terminie po potwierdzeniu przez specjalistę przyrodnika, maksymalnie na 2 dni przed przycięciem, braku aktywnych lęgów ptaków oraz rozrodu zwierząt w obrębie krzewów przeznaczonych do przycięcia
- 9) Nasadzenia wykonać po zewnętrznej stronie ogrodzenia.
- 10) Prowadzić monitoring udatności wprowadzonych nasadzeń roślinności krzewiastej przez okres co najmniej 3 lat oraz w razie potrzeby dokonywać nasadzeń uzupełniających, w miejscach obumarłych sadzonek, zapewniając trwałość wykonanych nasadzeń.
- 11) Inwestycję zrealizować zgodnie z koncepcją przedstawioną na rysunku nr 1, w szczególności poprzez wyłączenie z zajęcia i przekształcenia (w tym ogrodzenia) strefy o szerokości minimum 5 m od krawędzi zadrzewienia zlokalizowanego przy południowo - zachodniej granicy działki objętej wnioskiem oraz strefy o szerokości minimum 5m od brzegów cieku wodnego zlokalizowanego przy wschodniej granicy działki ewid. nr 269 obręb Radojewice, gmina Dąbrowa Biskupia.
- 12) Odpady o kodzie 16 02 13* wytwarzane w związku z prowadzeniem prac serwisowych oraz naprawą instalacji, a także wymianą paneli, przekazywać niezwłocznie specjalistycznym firmom posiadającym stosowne uprawnienia w zakresie dalszego ich zagospodarowania.
- 13) W celu zabezpieczenia gruntu oraz wód podziemnych i powierzchniowych przed zanieczyszczeniem substancjami ropopochodnymi, podczas realizacji inwestycji, używać wyłącznie sprawnego sprzętu i monitorować ewentualne wycieki substancji ropopochodnych, które mogą powstać w wyniku awarii oraz zapewnić dostępność sorbentów. W przypadku wycieku substancji niebezpiecznych, zanieczyszczony grunt lub zużyty sorbent zebrać i przekazać uprawnionym odbiorcom odpadów.
- 14) Nie usuwać zadrzewień w ramach realizacji przedsięwzięcia
- 15) Zadrzewienia pozostające w zasięgu prac zabezpieczyć na czas prowadzenia robót przed przypadkowym uszkodzeniem, np. poprzez:
 - a) odeskowanie pni drzew,
 - b) wyгородzenie obszaru występowania krzewów,

- f) zastosowanie mat ograniczających transpirację oraz prowadzenie wykopów w ich sąsiedztwie krótkimi odcinkami, ograniczając czas otwarcia wykopów, w celu ochrony bryty korzeniowej przed przesuszeniem,
 - g) prowadzenie prac w bezpośrednim sąsiedztwie systemów korzeniowych drzew i krzewów w sposób ręczny, o ile pozwala na to technologia prac. Powstałe ewentualne uszkodzenia mechaniczne pni i korzeni zabezpieczyć preparatem grzybobójczym, organizowanie zaplecza budowy lub miejsc postoju maszyn i składowania materiałów poza zasięgiem rzutu koron drzew.
- 16) Nie wprowadzać oświetlenia stałego farmy fotowoltaicznej. Dopuszcza się zastosowanie oświetlenia włączanego tylko w przypadku detekcji ruchu, z wykorzystaniem źródła światła o niskiej emisji promieniowania UV (np. LED) oraz lampami skierowanymi w dół.
2. Wymagania dotyczące ochrony środowiska konieczne do uwzględnienia w dokumentacji wymaganej do wydania decyzji, o których mowa w art. 72 ust. 1 uouioś, w szczególności w projekcie zagospodarowania działki lub terenu lub projekcie architektoniczno-budowlanym, w przypadku decyzji, o których mowa w art. 72 ust. 1 pkt 1, 10, 14, 18, 23, 26, 27 i 29 uouioś:
- 1) Wszelkie otwory w drzwiach i ścianach budynków farmy zabezpieczyć przed dostępem ptaków i nietoperzy, np. zasłonić siatką o oczkach o średnicy maksymalnie 1 cm.
 - 2) Budynki wykonać lub pomalować w kolorystyce neutralnej, np. odcieniach szarości, brązu i/lub zieleni, aby ograniczyć ich widoczność w krajobrazie.
3. Obowiązek unikania, zapobiegania, ograniczania oddziaływania przedsięwzięcia na środowisko, w tym:
- 1) W trakcie funkcjonowania inwestycji, utrzymanie roślinności, w tym wykaszanie mechaniczne prowadzić w miarę możliwości poza okresem lęgowym ptaków (przypadającym od 1 marca do 31 sierpnia), celem umożliwienia wyprowadzenia lęgów przez ptaki. W przypadku konieczności wykaszania w okresie lęgowym ptaków, prace poprzedzić kontrolą specjalisty ornitologa, który potwierdzi brak aktywnych lęgów ptasich. Wykaszanie prowadzić od centrum farmy fotowoltaicznej do jej brzegów, celem umożliwienia ucieczki zwierząt.
 - 2) Do mycia paneli stosować czystą wodę bez dodatku detergentów.
 - 3) Nie stosować środków ochrony roślin (herbicydy, pestycydy) oraz nawozów sztucznych na terenie przedmiotowej farmy.

Biorąc pod uwagę, przeprowadzoną w toku postępowania, analizę kryteriów planowanego przedsięwzięcia, dokonaną w szczególności na podstawie wniosku, Karty Informacyjnej Przedsięwzięcia, jak również uzyskanie opinii Regionalnego Dyrektora Ochrony Środowiska w Bydgoszczy, Państwowego Powiatowego Inspektora Sanitarnego w Inowrocławiu oraz Dyrektora Zarządu Zlewni w Inowrocławiu, które wskazały jednoznacznie, że nie zajdzie potrzeba przeprowadzenia oceny oddziaływania na środowisko jeżeli podczas realizacji i eksploatacji inwestycji będą przestrzegane istotnie warunki korzystania ze środowiska wskazane przez organy, a które nałożono na Inwestora niniejszą decyzją środowiskową do przestrzegania zarówno w fazie realizacji i eksploatacji jak i użytkowania przedsięwzięcia, ze szczególnym uwzględnieniem konieczności ochrony cennych wartości przyrodniczych, zasobów naturalnych i zabytków oraz ograniczenia uciążliwości dla terenów sąsiednich; tut. organ przeanalizował wszystkie w/w opinie, rodzaj i

charakter planowanej inwestycji oraz jej usytuowanie zważywszy na możliwe zagrożenia dla środowiska, jak również rodzaj i skalę możliwego oddziaływania.

Z przeprowadzonej analizy wynika, że po zrealizowaniu przez Inwestora wszystkich warunków zawartych w przedłożonych dokumentach oraz w niniejszej decyzji, planowane przedsięwzięcie będzie zgodne z wymaganiami przepisów o ochronie środowiska. Mając powyższe na uwadze odstąpiono od obowiązku przeprowadzenia oceny oddziaływania przedsięwzięcia na środowisko.

Zgodnie z art. 84 w/w ustawy tutejszy organ stwierdził w niniejszej decyzji brak przeprowadzenia oceny oddziaływania przedsięwzięcia na środowisko.

Prowadząc postępowanie administracyjne organ oparł się na analizie pod względem oceny wpływu przedsięwzięcia na środowisko i zdrowie ludzi uszczegółowionych informacji o uwarunkowaniach, które Inwestor wykazał w załączonych do wniosku dokumentach.

Z analizy powyższych uwarunkowań wynika, co następuje:

1. Rodzaj i charakterystyka przedsięwzięcia. Skala przedsięwzięcia i wielkość zajmowanego terenu:

Przedmiotem planowanej inwestycji jest budowa elektrowni fotowoltaicznej o mocy do 3 MW na działce ewid. nr: 269 Radojewice, gmina Dąbrowa Biskupia, powiat inowrocławski, w terenie o charakterze rolniczym, o małej gęstości zaludnienia.

Zamierzenie nie wiąże się ze zniszczeniem lub naruszeniem terenów leśnych, podmokłych, bagiennych i torfowiskowych. Jednocześnie na podstawie analizy przedłożonej dokumentacji nie stwierdza się negatywnego wpływu w zakresie zachowania różnorodności biologicznej.

2. Emisja i występowanie innych uciążliwości:

Przedsięwzięcie związane będzie z niewielką emisją gazów cieplarnianych do atmosfery.

Ponadto, produkcja energii z odnawialnych źródeł energii przyczyni się do oszczędności w zapotrzebowaniu na energię wytwarzaną przez konwencjonalne źródła, co powoduje korzystne skutki środowiskowe w skali lokalnej (spadek zanieczyszczenia powietrza) oraz globalnej (ograniczenie klimatycznych i pochodnych skutków efektu cieplarnianego).

Dodatkowo podkreślić należy, iż przedmiotowe zadanie zlokalizowane zostanie poza terenami osuwisk oraz zagrożonymi podtopieniami.

W związku z powyższym, nie przewiduje się ekstremalnych sytuacji klimatycznych w obrębie analizowanego zamierzenia. Budowa oraz eksploatacja elektrowni fotowoltaicznej wraz z niezbędną infrastrukturą towarzyszącą, wiąże się z wytworzeniem nieznacznej ilości odpadów.

Planowane zamierzenie zlokalizowane zostanie na terenie rolniczym, z dala od innych przedsięwzięć o podobnym profilu działalności - nie przewiduje się wystąpienia oddziaływań skumulowanych.

W trakcie prowadzenia prac realizacyjnych przewiduje się wzrost emisji hałasu oraz zanieczyszczeń do powietrza atmosferycznego, związanych z pracą sprzętu budowlanego i transportem materiałów. Sprzęt budowlany będzie pracował wyłącznie w porze dziennej, w godzinach między 6.00 a 22.00, co przyczyni się do zminimalizowania uciążliwości związanych z etapem realizacji przedsięwzięcia.

Eksploatacja elektrowni fotowoltaicznej wiąże się z powstawaniem niewielkiej ilości odpadów, wynikających z utrzymania farmy, z ewentualnie prowadzonych prac interwencyjnych, bądź

okresowych konserwacji paneli. Odpady te powinny zostać zagospodarowane zgodnie z przepisami prawa.

Wytwarzane odpady będą zagospodarowane zgodnie z wymogami ustawy z dnia 14 grudnia 2012r. o odpadach.

Odpady o kodzie 16 02 13*, wytwarzane w związku z prowadzeniem prac serwisowych oraz naprawą instalacji, a także wymianą paneli należy niezwłocznie przekazywać specjalistycznym firmom posiadającym stosowne uprawnienia w zakresie dalszego ich zagospodarowania.

W celu ograniczenia negatywnego oddziaływania zamierzenia na środowisko gruntowo-wodne, w przypadku montażu transformatorów olejowych, każda stacja transformatorowa zostanie dodatkowo zabezpieczona, np. poprzez wyposażenie jej w szczelną misę olejową o pojemności pozwalającej pomieścić całą objętość oleju znajdującego się w transformatorze.

Na podstawie przeprowadzonej analizy zgromadzonej dokumentacji, biorąc pod uwagę charakter zamierzenia, nie przewiduje się jego wpływu na zwiększenie zanieczyszczenia wód powierzchniowych i podziemnych oraz gleby.

Eksploatacja projektowanej instalacji fotowoltaicznej nie będzie powodowała hałasu oraz emisji zanieczyszczeń do powietrza atmosferycznego.

Z przeprowadzonej analizy oddziaływania w zakresie generowania pola elektromagnetycznego wynika, iż nie będzie ono stanowić zagrożenia dla środowiska w tym zakresie.

Zadanie będzie zlokalizowane poza obszarami chronionymi w myśl ustawy z dnia 16 kwietnia 2004 r. o ochronie przyrody (tekst jedn. Dz. U. z 2023r., poz. 1336.), w tym poza wyznaczonymi, mającymi znaczenie dla Wspólnoty i projektowanymi przekazanymi do Komisji Europejskiej obszarami Natura 2000.

Teren inwestycji użytkowany jest w większości jako pole uprawne.

Realizacja zamierzenia przy przyjętym rozwiązaniu i lokalizacji instalacji fotowoltaicznej nie wymaga naruszania cennych siedlisk przyrodniczych i ich przekształcania, usunięcia drzew i krzewów, zajęcia siedlisk wrażliwych.

Teren planowanej farmy fotowoltaicznej stanowi potencjalne siedlisko lęgowe gatunków ptaków związanych z otwartymi użytkami rolnymi, w tym np. skowronka. Celem wyeliminowania zagrożenia niszczenia lęgów gatunków chronionych ptaków, prace należy rozpocząć poza okresem lęgowym ptaków lub po potwierdzeniu braku lęgów przez specjalistę ornitologa. Dla wyeliminowania zagrożenia niszczenia lęgów, na etapie eksploatacji inwestycji, wykaszanie terenu należy prowadzić rozpoczynając od centrum farmy w kierunku jej brzegów.

Celem ograniczenia potencjalnych zagrożeń względem zwierząt przewidziano zastosowanie paneli zabezpieczonych powłoką antyrefleksyjną, zasłonięcie otworów w budynkach, uniemożliwiający ich zasiedlenie przez zwierzęta, w szczególności ptaki i nietoperze oraz wprowadzenie ogrodzenia z wolną przestrzenią pomiędzy gruntem a dolną krawędzią konstrukcji ogrodzenia. Na etapie funkcjonowania inwestycji wskazano także na konieczność mycia paneli wodą bez dodatków sztucznych detergentów oraz niestosowanie środków ochrony roślin i nawozów sztucznych.

Ponadto, w celu wyeliminowania ryzyka zabijania małych zwierząt wskazano na konieczność kontrolowania wykopów każdorazowo przed podjęciem prac w ich obrębie.

Wskazano również na konieczność odłowienia i przeniesienia w bezpieczne miejsce poza obszar robót wszystkich zwierząt objętych ochroną, w tym płazów, stwierdzonych w granicach inwestycji na etapie realizacji przedsięwzięcia.

Realizacja inwestycji nie wymaga wycinki zadrzewień, przy czym zaplanowane zostały zabiegi zabezpieczające przed ich uszkodzeniem.

Wyłączyć z zajęcia i przekształcenia (w tym ogrodzenia) strefy o szerokości minimum 5 m od krawędzi zadrzewienia zlokalizowanego przy południowo - zachodniej granicy działki objętej wnioskiem oraz strefy o szerokości minimum 5m od brzegów cieku wodnego zlokalizowanego przy wschodniej granicy działki ewid. nr 269 obręb Radojewice, gmina Dąbrowa Biskupia.

Wskazania dotyczące ograniczenia oświetlenia terenu inwestycji mają na celu ograniczenie oddziaływania na zwierzęta, w szczególności nietoperze.

Celem ograniczenia oddziaływania inwestycji na krajobraz, obiekty kubaturowe zostaną wykonane w neutralnej kolorystyce oraz zostaną wprowadzone nasadzenia krzewów i pnączy wzdłuż ogrodzenia zamierzenia. Nasadzenia będą także tworzyły dogodne warunki dla chronionych gatunków zwierząt, w szczególności ptaków.

Wskazano również na konieczność monitoringu udatności wprowadzonych nasadzeń roślinności krzewiastej przez okres co najmniej 3 lat oraz dokonywania w razie potrzeby nasadzeń uzupełniających, w miejscach obumarłych sadzonek, zapewniając trwałość wprowadzonych nasadzeń.

Teren farmy fotowoltaicznej po jej zrealizowaniu zostanie zagospodarowany jako biologicznie czynny.

3. Ryzyko wystąpienia poważnych awarii lub katastrof naturalnych i budowlanych przy uwzględnianiu używanych substancji i stosowaniu technologii, w tym ryzyko związane ze zmianą klimatu:

Inwestycji nie kwalifikuje się do przedsięwzięć o zwiększonym lub dużym ryzyku wystąpienia poważnej awarii przemysłowej, zgodnie z Rozporządzeniem Ministra Rozwoju z dnia 29 stycznia 2016r. w sprawie rodzajów i ilości znajdujących się w zakładzie substancji niebezpiecznych, decydujących o zaliczeniu zakładu do zakładu o zwiększonym lub dużym ryzyku wystąpienia poważnej awarii przemysłowej (Dz. U. z 2016r., poz. 138).

Projektowane przedsięwzięcie zarówno w fazie realizacji jak i eksploatacji nie niesie za sobą ryzyka wystąpienia poważnej katastrofy naturalnej z uwagi na swoją lokalizację, skalę oraz charakter.

Analizując wpływ zamierzenia w kontekście adaptacji do skutków zmian klimatu należy wskazać, iż inwestycja z uwagi na swój rodzaj i charakter nie będzie związana z emisją gazów cieplarnianych do atmosfery.

4. Usytuowanie przedsięwzięcia, z uwzględnieniem możliwego zagrożenia dla środowiska, w szczególności przy istniejącym i planowanym użytkowaniu terenu, zdolności samooczyszczania się środowiska i odnawiania się zasobów naturalnych, walorów przyrodniczych i krajobrazowych oraz uwarunkowań miejscowych planów zagospodarowania przestrzennego:

Teren inwestycji nie jest objęty miejscowym planem zagospodarowania przestrzennego.

Charakteryzowany teren znajduje poza granicami głównych zbiorników wód podziemnych oraz poza obszarami szczególnego zagrożenia powodzią.

Przedmiotowe przedsięwzięcie zlokalizowane jest w obszarze dorzecza Odry, zgodnie z rozporządzeniem Ministra Infrastruktury z dnia 4 listopada 2022r. w sprawie Planu gospodarowania wodami na obszarze dorzecza Odry (Dz. U. z 2023r., poz. 335 t.j.).

Zadanie znajduje się w obszarze jednolitej części wód podziemnych oznaczonym europejskim kodem PLGW6000043, zaliczonym do regionu wodnego Noteci. Zgodnie z ww. rozporządzeniem Ministra Infrastruktury z dnia 4 listopada 2022 r. w sprawie Planu gospodarowania wodami na obszarze dorzecza Odry, stan ilościowy i chemiczny tej JCWPd oceniono jako słaby. Rozpatrywana jednolita część wód podziemnych jest zagrożona ryzykiem nieosiągnięcia celów środowiskowych, tj. braku pogorszenia aktualnego stanu ilościowego i chemicznego wód podziemnych.

Ponadto, inwestycja znajduje się w obszarze zlewni jednolitej części wód powierzchniowych oznaczonej europejskim kodem: PLRW60001118811999 - „Noteć do kanału Warta – Gopło do Noteci Zachodniej ”, zaliczonym do regionu wodnego Noteci. Zgodnie z ww. rozporządzeniem Ministra Infrastruktury z dnia 16 listopada 2022 r. w sprawie Planu gospodarowania wodami na obszarze dorzecza Odry , ta JCWP posiada status silnie zmienionej części wód, której stan ogólny oceniono jako: zły (stan ekologiczny: słaby potencjał ekologiczny, stan chemiczny: brak danych). Rozpatrywana jednolita część wód powierzchniowych jest zagrożona ryzykiem nieosiągnięcia celów środowiskowych, tj. osiągnięcia dobrego stanu ekologicznego i zapewnienia drożności cieku dla migracji gatunków o znaczeniu gospodarczym na odcinku cieku głównego Noteci dla ujęcia Noteci Zachodniej do j. Gopło (dla węgorza europejskiego) oraz osiągnięcia dobrego stanu chemicznego wód powierzchniowych.

Z uwagi na rodzaj, zakres i lokalizację przedsięwzięcia stwierdza się, że przy zastosowaniu rozwiązań opisanych w Kip, jego realizacja i eksploatacja nie wpływa na ryzyko nieosiągnięcia celów środowiskowych zawartych w ww. Planie gospodarowania wodami na obszarze dorzecza Odry.

W celu ograniczenia negatywnego oddziaływania zamierzenia na środowisko gruntowo-wodne w trakcie realizacji inwestycji, prace przeprowadzone będą w oparciu o sprzęt sprawny technicznie, dopuszczony do eksploatacji i posiadający aktualne przeglądy techniczne. Ścieki socjalno-bytowe należy gromadzić w przenośnych zbiornikach bezodpływowych, systematycznie opróżnianych przez specjalistyczną firmę.

Na podstawie przeprowadzonej analizy przedłożonej dokumentacji, w tym karty informacyjnej przedsięwzięcia ustalono, że realizacja i eksploatacja inwestycji nie będzie skutkować niekorzystnym wpływem na środowisko przyrodnicze i krajobraz, a przyjęte działania minimalizujące wyeliminują zidentyfikowane zagrożenia względem stwierdzonych elementów środowiska przyrodniczego.

W przypadku jeśli skutkiem robót budowlanych bądź innych prac związanych z realizacją zamierzenia będzie podjęcie czynności objętych zakazami względem gatunków chronionych zwierząt, wynikającymi z art. 51 i art. 52 ustawy o ochronie przyrody, np.:

- a) w odniesieniu do zwierząt objętych ochroną gatunkową - niszczenie ich siedlisk lub ostoi, będących obszarem rozrodu, wychowu młodych, odpoczynku, migracji lub żerowania, jak również niszczenie, usuwanie lub uszkodzenie gniazd, mrowisk, nor, legowisk, żeremi, tam, tarlisk, zimowisk lub innych schronień,
- b) w odniesieniu do grzybów i roślin - umyślne niszczenie osobników oraz niszczenie siedlisk lub ostoi roślin i grzybów,

Inwestor lub Wykonawca są zobowiązani do uzyskania zgody na wykonanie czynności podlegających zakazom na zasadach określonych w art. 56 ustawy o ochronie przyrody.

Z uwagi rodzaj zamierzenia, a także fakt, że będzie ono realizowane na terenie województwa kujawsko-pomorskiego, nie stwierdzono negatywnego wpływu i występowania transgranicznego oddziaływania analizowanej inwestycji na środowisko.

Nie przewiduje się również przekroczeń standardów jakości środowiska, zwłaszcza biorąc pod uwagę, że w przedłożonej Karty informacyjnej przedsięwzięcia oraz jej uzupełnieniu, przedstawione zostały rozwiązania minimalizujące oddziaływania inwestycji na środowisko.

W związku z powyższym, biorąc pod uwagę lokalizację, zakres i planowany sposób realizacji i eksploatacji inwestycji, w oparciu o art. 63 ww. ustawy z dnia 3 października, 2008r. o udostępnianiu informacji o środowisku i jego ochronie, udziale społeczeństwa w ochronie środowiska oraz o ocenach oddziaływania na środowisko, Wójt Gminy Dąbrowa Biskupia przychylił się do stanowiska Regionalnego Dyrektora Ochrony Środowiska w Bydgoszczy, Państwowego Powiatowego Inspektora Sanitarnego w Inowrocławiu, Dyrektora Regionalnego Zarządu Zlewni w Inowrocławiu stwierdził, że dla planowanego przedsięwzięcia nie ma potrzeby przeprowadzania oceny oddziaływania przedsięwzięcia na środowisko.

Określone niniejszą decyzją warunki eksploatacji lub użytkowania przedsięwzięcia wynikają z potrzeby ograniczenia uciążliwości mających wpływ na środowisko.

Wskazane warunki są zgodne z rozwiązaniami zaproponowanymi w zebranej dokumentacji.

Po zrealizowaniu przez inwestora wszystkich warunków zawartych w przedłożonych dokumentach oraz w niniejszej decyzji, planowane przedsięwzięcie będzie zgodne z wymaganiami przepisów o ochronie środowiska.

Przed wydaniem decyzji o środowiskowych uwarunkowaniach dla przedmiotowego przedsięwzięcia, Wójt Gminy Dąbrowa Biskupia spełniając wymóg art. 10 § 1 oraz art. 49 ustawy Kodeks Postępowania Administracyjnego poinformował strony postępowania o możliwości zapoznania się z zebranymi w toku postępowania materiałami dla ww. przedsięwzięcia oraz o możliwości wypowiedzenia się co do złożonych materiałów w ustawowym terminie.

W wyznaczonym terminie nie wpłynęły żadne wnioski ani uwagi w przedmiotowej sprawie.

W trakcie prowadzonego postępowania o każdym etapie informowano strony biorące udział w postępowaniu oraz ogólnie mieszkańców poprzez wywieszanie informacji na tablicach ogłoszeń: Urzędu Gminy Dąbrowa Biskupia, miejscowości Radojewice oraz na stronach: Biuletynu Informacji Publicznej Gminy Dąbrowa Biskupia i Biuletynu Informacji Publicznej Gminy Inowrocław oraz na tablicy informacyjnej w m. Łąkocin.

Decyzja o środowiskowych uwarunkowaniach nie daje podstaw do rozpoczęcia robót i realizacji inwestycji, wobec czego nie narusza praw skarżących (por. postanowienie NSA z dnia 6.07.2010r., II OZ 658/10, postanowienie NSA z dnia 14.05.2009r., II OSK 715/09, postanowienie NSA z dnia 1.02.2010r., II OZ 35/10).

Biorąc powyższe pod uwagę orzeczono jak w sentencji.

Pouczenie

1. Decyzję o środowiskowych uwarunkowaniach dołącza się do wniosku o wydanie decyzji, o której mowa w art. 72 ust.1 oraz zgłoszenia, o którym mowa w art. 72 ust. 1a ustawy z dnia 3

października 2008 r. o udostępnianiu informacji o środowisku i jego ochronie, udziale społeczeństwa w ochronie środowiska oraz o ocenach oddziaływania na środowisko (tekst jednolity: Dz. U. z 2024r, poz. 1112. Złożenie wniosku lub dokonanie zgłoszenia powinno nastąpić w terminie 6 lat od dnia, w którym decyzja o środowiskowych uwarunkowaniach stała się ostateczna.

2. Złożenie wniosku o którym mowa w pkt 1, może nastąpić w terminie 10 lat od dnia, w którym decyzja o środowiskowych uwarunkowaniach stała się ostateczna, o ile strona, która złożyła wniosek o wydanie decyzji o środowiskowych uwarunkowaniach lub podmiot, na który została przeniesiona ta decyzja, otrzymali, przed upływem terminu o którym mowa w pkt 1 od organu, który wydał decyzję o środowiskowych uwarunkowaniach stanowisko, że realizacja planowanego przedsięwzięcia przebiega etapowo oraz, że aktualne są warunki realizacji przedsięwzięcia zawarte w decyzji o środowiskowych uwarunkowaniach lub postanowieniu, o którym mowa w art. 90 ust. 1 ww. ustawy, jeżeli było wydane. Zajęcie stanowiska następuje w drodze postanowienia na podstawie informacji na temat stanu środowiska i możliwości realizacji warunków wynikających z decyzji o środowiskowych uwarunkowaniach.
3. Decyzja o środowiskowych uwarunkowaniach wiąże organy, o których mowa w art. 86 ww. ustawy.
4. W trakcie biegu terminu do wniesienia odwołania strona może zrzec się prawa do wniesienia odwołania wobec organu administracji publicznej, który wydał decyzję.
5. Z dniem doręczenia organowi administracji publicznej oświadczenia o zrzeczeniu się prawa do wniesienia odwołania przez ostatnia ze stron postępowania, decyzja staje się ostateczna i prawomocna.
6. Od wydanej decyzji służy stronom odwołanie do Samorządowego Kolegium Odwoławczego w Bydgoszczy za pośrednictwem Wójta Gminy Dąbrowa Biskupia w terminie 14 dni od daty doręczenia.

Wójt Gminy Dąbrowa Biskupia

Marcin Filipiak

Otrzymują:

1. KPE FARMS Sp. z o.o.
Kruszyniec 27, 86 – 014 Sicienko
2. A/a

Do wiadomości:

1. Strony biorące udział w postępowaniu administracyjnym
zgodnie z art. 74 ust. 3 ustawy o udostępnianiu informacji o środowisku
i jego ochronie, udziale społeczeństwa w ochronie środowiska oraz
ocenach oddziaływania na środowisko (tekst jednolity Dz. U. z 2022r, poz.1029)
stosuje się przepisy art. 49 ustawy Kodeks postępowania administracyjnego (tekst jednolity:
Dz.U.2024.poz. 572.)]

2. Regionalny Dyrektor Ochrony Środowiska w Bydgoszczy
3. Państwowy Powiatowy Inspektor Sanitarny w Inowrocławiu
4. Państwowe Gospodarstwo Wodne Wody Polskie Zarząd Zlewni w Inowrocławiu
5. Sołtys Sołectwa Radojewice (do wywieszenia na sołeckiej tablicy ogłoszeń)
6. Wójt Gminy Inowrocław dotyczy miejscowości Łąkocin

Opłatę skarbową w wysokości 205 zł

Uiszczono dnia 22.04.2024r.

SANTANDER przelew ELIXIR-ONLINE

Wójt Gminy Dąbrowa Biskupia

Ul. Topolowa 2

88 -133 Dąbrowa Biskupia

Załącznik Nr 1 do decyzji:

KOM.6220.10.III.2024.JR

Charakterystyka Przedsięwzięcia

Opis techniczny

Planowane przedsięwzięcie obejmuje budowę farmy fotowoltaicznej o mocy do 3 MW. Inwestycja będzie zlokalizowana na części działki nr 269 w obrębie Radojewice - Zgodnie z wypisem z rejestru gruntów całkowita powierzchnia ww. nieruchomości wynosi 6,29 ha. Powierzchnia przeznaczona pod realizację wnioskowanego przedsięwzięcia wyniesie do ok. 3,55 ha.

Dopuszcza się realizację przedsięwzięcia w podziale na etapy, przykładowo mogą to być trzy etapy o mocy do 1 MW każdy. Zaprojektowane będą one w taki sposób, aby każdy etap posiadał kompletną infrastrukturę techniczną i aby mógł funkcjonować jako samodzielna niezależna od innych elektrownia. Ponadto dopuszcza się realizację planowanej mocy na części terenu inwestycyjnego.

Inwestor: KPE FARMS Sp. z o.o., Kruszyniec 27, 86 – 014 Sicienko

Lokalizacja inwestycji: części działki nr 269 w obrębie Radojewice , gmina Dąbrowa Biskupia.

Dane ogólne (opis inwestycji):

Inwestycja zlokalizowana zostanie na terenie działek użytkowanych rolniczo.

W wyniku realizacji inwestycji inwestor przewiduje:

- montaż paneli fotowoltaicznych na działce inwestycyjnej,
- montaż bezobsługowych abonenckich stacji transformatorowych,
- montaż bateryjnych magazynów energii,
- przeprowadzenie podziemnych linii energetycznych,
- montaż infrastruktury telekomunikacyjnej umożliwiającej nadzór eksploatacyjny elektrowni.

Rodzaj i parametry ogniw i innych urządzeń:

- Monokrystaliczne lub polikrystaliczne.
- Moc panelu – od 200 do 1500 Wp.
- Liczba paneli: do 15 000 – w zależności od mocy użytych paneli (do 5000 na 1 MW).
- Wysokość całkowita instalacji nad ziemią: do 5 m.
- Odległość pomiędzy rzędami paneli fotowoltaicznych – do 10 m.
- Liczba stacji transformatorowych: do 3 sztuk.
- Liczba magazynów energii: do 3 sztuk.

– Liczba inwerterów: do 150 sztuk (do 50 sztuk na 1 MW).

Wnioski:

- 1) Dla działki nr 269 obręb Radojewice nie uchwalono miejscowego planu zagospodarowania przestrzennego;
- 2) Prace budowlane prowadzić poza okresem lęgowym ptaków, przypadającym od 1 marca do 31 sierpnia. Prowadzenie przedmiotowych prac w okresie lęgowym jest możliwe wyłącznie pod warunkiem potwierdzenia przez specjalistę przyrodnika - ornitologa braku zajęcia objętych planowanym zajęciem siedlisk gatunków chronionych. Kontrolę zajęcia siedlisk przeprowadzić nie wcześniej niż 2 dni przed rozpoczęciem prac. W przypadku wykrycia lęgów gatunków chronionych prace ziemne nie mogą być przeprowadzone do czasu stwierdzenia przez nadzór ornitologiczny wyprowadzenia młodych z gniazda; W celu umożliwienia przemieszczania się małych zwierząt, w tym płazów przez teren farmy, zastosować ogrodzenie z pozostawieniem minimum 10 cm wolnej przestrzeni od poziomu gruntu;
- 3) Pomieszczenia każdej kontenerowej stacji transformatorowej zabezpieczyć przed dostępem ptaków i nietoperzy, np. wszelkie otwory w drzwiach i ścianach pomieszczeń kontenerowej stacji transformatorowej zasłonić siatką o oczkach o średnicy maksymalnie 1 cm;
- 4) W przypadku zastosowania transformatorów olejowych, w celu zabezpieczenia środowiska gruntowo-wodnego przed ewentualnym awaryjnym wyciekami oleju, pod każdym transformatorem wykonać szczelną misę olejową o pojemności pozwalającej pomieścić całą objętość oleju znajdującego się w transformatorze;
- 5) Aby ograniczyć potencjalne zagrożenia względem zwierząt, moduły planowanych do montażu paneli będą posiadały powłokę antyrefleksyjną, która zmniejsza współczynnik odbicia światła od ich powierzchni, jednocześnie zwiększając absorpcję promieniowania słonecznego i poprawiając parametry pracy modułów;
- 6) Sposób posadowienia paneli fotowoltaicznych powoduje, że pomiędzy rzędami poszczególnych ogniw oraz pod nimi będzie istniała powierzchnia biologicznie czynna. Nie będzie zachodziła konieczność wyłączenia z użytkowania rolniczego terenu pod ogniwami;
- 7) Po wykonaniu prac montażowych teren obsiać mieszkanką traw i roślin zielnych właściwych siedliskowo na analizowanym terenie lub pozostawić do naturalnej sukcesji, obsianie rodzimymi gatunkami traw lub użytkowanie rolnicze.
- 8) Celem zapobieżenia rozprzestrzenianiu się chwastów prowadzić prace pielęgnacyjne tj. okresowe wykaszanie trawy pod panelami fotowoltaicznymi oraz w pasach serwisowych Wykaszenie roślinności na terenie farmy prowadzić po 1 sierpnia, rozpoczynając od centrum farmy w kierunku jej brzegów, celem zminimalizowania zagrożenia śmiertelności dla małych zwierząt, w tym ptaków;
- 9) W celu ochrony walorów krajobrazowych wykonać elementy farmy w kolorach komponujących się z otoczeniem, np.: odcieniach szarości i/lub zieleni;
- 10) W trakcie eksploatacji powstawać będą odpady związane z pracami konserwacyjnymi urządzeń technicznych, które zostaną poddane segregacji i przekazane firmie zajmującej się ich unieszkodliwianiem;
- 11) Wody opadowe i roztopowe będą spływać powierzchniowo po panelach do gleby;

- 12) Mycie paneli prowadzić czystą wodę bez dodatku detergentów.
- 13) W celu ochrony krajobrazu oraz zwiększenia lokalnej bioróżnorodności wprowadzić nasadzenia drzew i krzewów wzdłuż ogrodzenia inwestycji. Do nasadzeń stosować rodzime gatunki krzewów, np. jałowiec pospolity, dereń świdwa, bez czarny, tarnina, głóg, szakłak pospolity, trzmielina, kruszyna pospolita, leszczyna pospolita, czeremcha zwyczajna, głóg jednoszyjkowy, bez koralowy, kalina koralowa, berberys zwyczajny.
- 14) Ewentualne przycinanie krzewów prowadzić poza okresem lęgowym ptaków przypadającym w terminie od 1 marca do 31 sierpnia lub w dowolnym terminie po potwierdzeniu przez specjalistę przyrodnika, maksymalnie na 2 dni przed przycięciem, braku aktywnych lęgów ptaków oraz rozrodu zwierząt w obrębie krzewów przeznaczonych do przycięcia.
- 15) Nie wprowadzać oświetlenia przedsięwzięcia w sposób ciągły. W przypadku oświetlenia terenu stosować niskoemisyjne pod względem promieniowania UV źródła światła z kloszem kierującym światło ku dołowi (nierozpraszającym światła na boki i ku górze), celem wykluczenia zakłócenia ewentualnych przelotów nietoperzy i ograniczenia wpływu na krajobraz.
- 16) Nie stosować herbicydów w celu pozbycia się roślinności pod panelami;
- 17) W przypadku wykonywania działalności pogarszającej stan środowiska, zostaną podjęte odpowiednie decyzje nakazujące wstrzymanie takiej działalności do czasu zainstalowania urządzeń lub wykonania innych czynności zabezpieczających środowisko.

Wójt Gminy Dąbrowa Biskupia

Marcin Filipiak